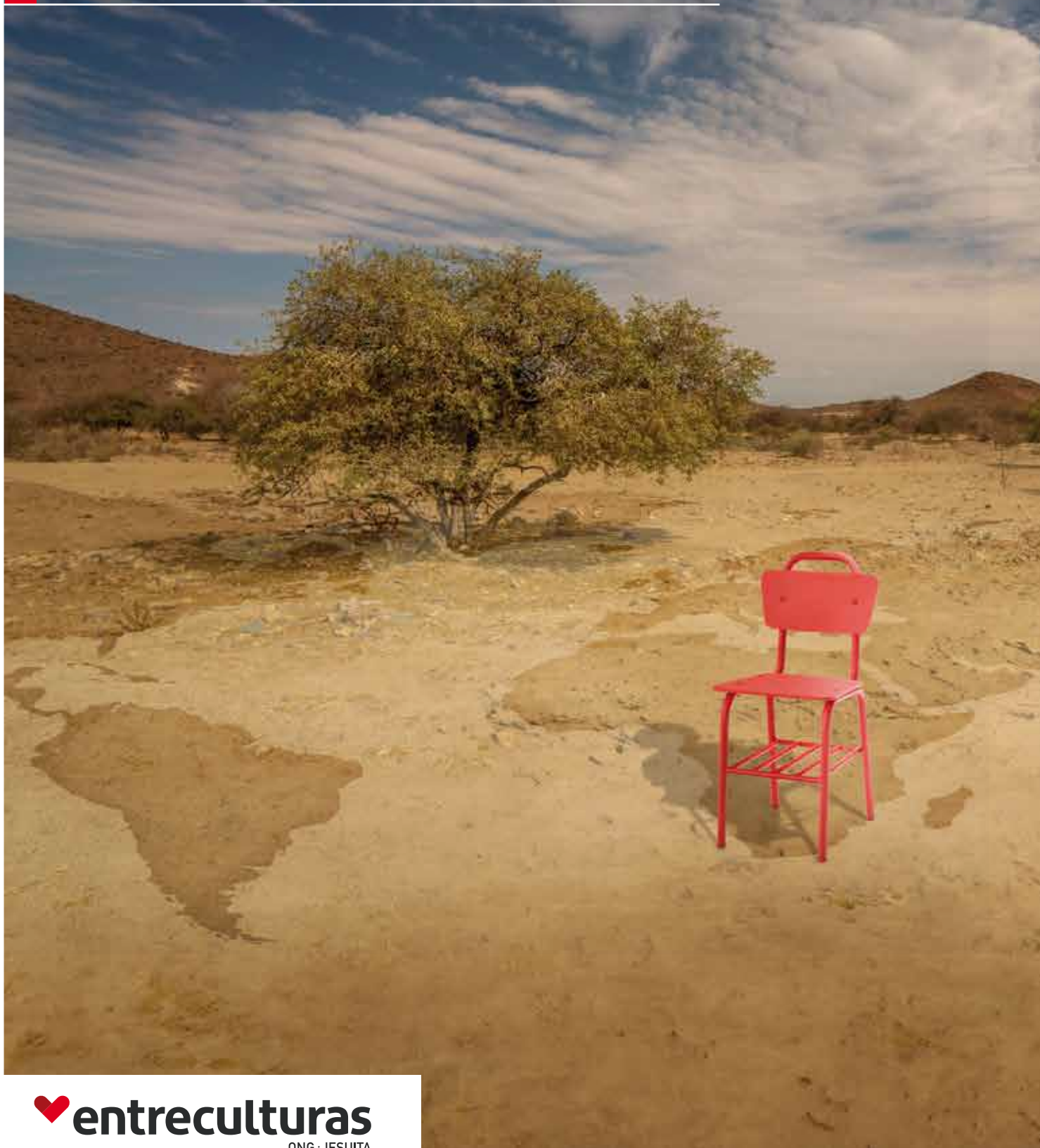


UNIDAD DIDÁCTICA 2024/2025

Pongamos la educación en el mapa



Introducción



Introducción

Este curso 2024 la campaña de la silla roja se centra sobre el tema **escuela rural**, uno de los grandes retos globales en términos de acceso a una educación de calidad para todas las personas.

La inmensa mayoría de los niños y las niñas que están fuera de la escuela vive en zonas rurales. Desde temprana edad, sus oportunidades educativas y de desarrollo se ven amenazadas. **168 millones de niños y niñas en el mundo se ven obligados a realizar trabajo infantil, viendo vulnerados sus derechos elementales, como el acceso a la escuela.**

773 millones de personas adultas en el mundo no saben leer ni escribir una frase sencilla. Y, de esta cifra, casi dos tercios corresponde con las mujeres debido a una marcada **brecha de género** en la educación rural. A la que se suma la **brecha digital** como obstáculo.

La educación rural es un **saber encarnado, cotidiano y de resistencia**, que se construye desde las vivencias de las comunidades. Garantizar el acceso a una educación de calidad en el medio rural es una cuestión urgente porque:

- Es una vía para **garantizar que niños, niñas, adolescentes y jóvenes adquieran los conocimientos y competencias** necesarias para desarrollarse como personas.
- **La escuela supone un espacio de protección y refugio** para asegurar los derechos de la infancia en contextos complejos.
- **La escuela rural promueve el conocimiento de las comunidades** y se suma a la generación de nuevos saberes vinculados al medio.
- **Reduce la brecha de desigualdad en el acceso a oportunidades** de formación para la vida adulta y, por tanto, forma parte de las soluciones para no perpetuar la exclusión social o la pobreza generacional.
- **Previene el trabajo infantil** de niños, niñas, adolescentes, jóvenes.
- **Es un derecho de la infancia y la juventud** cuyo acceso debe estar respaldado mediante recursos que lo garanticen.

Introducción



Por eso, **desde la Silla Roja** defendemos una educación en los lugares más aislados, en los territorios menos poblados, allí donde las comunidades resisten ante los retos, para que la infancia y la adolescencia pueda acceder a una educación de calidad, **poniendo entre todos y todas, la educación en el mapa.**

Para trabajar esta temática, vais a encontrar tres propuestas de actividad; **4-8 años, 8-12 años y 12-18 años.**

Estructura de contenido

- 1 > Indicación sobre **materiales y objetivos.**
- 2 > **Desarrollo de la actividad:** introducción a la actividad, contenido adaptado a cada etapa para abordar la realidad de las escuelas rurales desde una perspectiva global, una propuesta de reflexión grupal sobre lo trabajado, y una propuesta de acción de movilización.
- 3 > **Anexos** indicados para cada franja de edad al final de la unidad didáctica.

Para más información sobre la Campaña podéis ver el **video** y entrar en la **web**.

¡comienza nuestro viaje!

4-8 años



Materiales

- ⊕ Imprimir tantas copias como participantes haya del **Anexo I**.
- ⊕ Rotuladores, lápices de colores, ceras de colores.
- ⊕ **Vídeo** de la Campaña “Pongamos la educación en el mapa”.
- ⊕ Ordenador y proyector.
- ⊕ Papel continuo para crear mural grupal “Pongamos la educación en el mapa”.

Objetivos

- ⊕ **Aprender** sobre la realidad de las escuelas rurales.
- ⊕ **Comprometerse** con esta realidad y con la defensa del derecho a la educación.
- ⊕ **Involucrar** a amistades y familiares con la defensa de esta causa.

Desarrollo I

- ⊕ **Paso 1** > Leer introducción inicial de esta guía.
 1. Proponemos sentar al grupo en círculo y comenzamos con la pregunta: **¿Qué representa para ellos y ellas una silla del aula?** Cuando hayamos recogido sus respuestas, concluimos explicando que La Silla Roja simboliza el derecho de todas las personas al acceso a una educación de calidad.



Desarrollo I

Paso 2 > CONOCEMOS LA HISTORIA DE NOA EN SU ESCUELA RURAL

En esta siguiente parte de la actividad vamos a trabajar la escuela rural a través de la **historia de Noa**, quien acude todos los días al colegio con sus dos hermanos pequeños y su hermana mayor. De esta manera facilitaremos que la actividad sea seguida correctamente por los grupos en esta franja de edad.

¿Cómo se dinamiza esta parte de la actividad?

1. La persona que facilita la actividad leerá toda la historia una primera vez. En el **Anexo I** encontraréis la silueta de una escuela rural para colorear según vamos comentando las diferentes cuestiones que Noa comparte.
2. A continuación encontraréis una **ficha** con tres cuadrantes. En el primero, está la historia a leer. En el segundo, una serie de preguntas sobre el reto que plantea cada parte de la historia y en el tercero el dibujo a colorear relacionado con la pregunta.

Estos son los pasos.

1. Primero, leemos la historia.
2. Lanzamos preguntas para reflexionar en grupo.
3. Por cada cuestión que abordemos, colorearemos al final una parte de la escuela.
4. Las ideas que surjan de las respuestas a las preguntas se pueden ir apuntando en un papelógrafo al que añadiremos las escuelas coloreadas para construir un mural grupal de la actividad:



Desarrollo II

⊕ Paso 2 > CONOCEMOS LA HISTORIA DE NOA EN SU ESCUELA RURAL

La historia de Noa

Noa tiene 6 años y vive con su familia en un pequeño pueblo rural rodeado de naturaleza. En su pueblo viven muchas personas de diferentes edades. Noa tiene tres hermanos, una hermana más mayor que tiene 12 años y dos hermanos pequeños que tienen 4 años.

A Noa le gusta mucho aprender, pero en su pueblo no hay ninguna escuela, por lo que tiene que ir con sus hermanos caminando cada día a otro pueblo donde sí hay escuela, y a la que acuden niños y niñas de todos los pueblos de alrededor.

Tiene que tener cuidado al ir por este camino, porque es de tierra, y cuando llueve mucho la tierra se queda tan blanda y resbaladiza que muchas veces ha habido accidentes.

Cuando por fin llega con su hermana y hermanos a la escuela, su hermana mayor va al aula de mayores, y Noa y sus dos hermanos pequeños van al mismo aula. Dentro del aula es difícil concentrarse, porque son muchas alumnas y alumnos de edades diferentes. Por eso, a Noa a veces se le hace difícil escuchar las clases: hay más de 30 personas. Algunas son demasiado mayores y casi le recuerdan a su hermana.

Además, cuando hace mucho calor o mucho frío esto se complica. Las ventanas y puertas no cierran del todo bien, y si llueve mucho también ocurre que se llegan a mojar sus libros.

Noa se sienta en su mesa y espera pacientemente a que entre su profe. Sabe que su profe se preocupa mucho por cada una y cada uno, pero son tantos en clase, que es difícil que pueda prestarles la atención que le gustaría.



Desarrollo II

⊕ A Noa le encanta que en el colegio haya gente de diferentes edades, pero si fueran menos personas por aula y las edades fueran más cercanas, sería más fácil aprender y luego podría seguir viendo al resto en el recreo.

En su libro de texto tienen muchos ejercicios para poder hacer durante el curso. Sin embargo, muchas de las actividades que propone el libro requieren de un ordenador y acceso a internet. En el colegio de Noa sólo su profe tiene un ordenador de mesa, y nadie de su familia tiene un ordenador o móvil con acceso a internet.

Aunque busca mucha información valiosa en libros, cree que le facilitaría mucho poder tener acceso a internet. Además, muchos de los libros que utilizan son de hace más de diez años, por lo que no están actualizados.

Cuando Noa sale al patio y observa al aula de mayores al que va su hermana, se da cuenta de que cada año van menos amigos y amigas suyas. De hecho, su hermana el año que viene dejará la escuela para poder trabajar y ayudar en las tareas de casa; no podrá seguir aprendiendo lengua ni matemáticas. A su hermana le gusta muchísimo ir a la escuela, y además su profe le ha prestado varios libros para que los pueda leer en casa, porque a ella le encanta leer.

Cuando acaba el día, Noa y sus hermanos vuelven a casa con cuidado del camino. La verdad que en la escuela se siente feliz, puede ver a sus amigos y amigas, a su profe y siente que aprende. Muchas veces se imagina qué querrá ser de mayor, y cuando va a la escuela siente que aprenderá todo lo necesario para llegar hasta ahí.

Para Noa es muy importante asistir a la escuela porque se siente bien, conoce muchas cosas sobre la naturaleza que la rodea y se divierte mucho todos los días con sus compañeros y compañeras. Noa siempre piensa que le gustaría seguir viniendo todos los días durante muchos años más.

FIN

Ficha de trabajo 4-8

Momento narrativo	Pregunta	Respuesta guiada	Elemento
<p>Distancia y peligrosidad</p> <p>A Noa le gusta mucho aprender, pero en su pueblo no hay ninguna escuela, por lo que tiene que ir con sus hermanos caminando día a día a otro pueblo donde sí hay escuela, y a la que acuden niños y niñas de todos los pueblos de alrededor.</p> <p>Tiene que tener cuidado al ir por este camino, porque es de tierra, y cuando llueve mucho la tierra se queda tan blanda y resbaladiza que muchas veces ha habido accidentes.</p>	<p><i>¿Qué necesitaría Noa para sentir seguridad cuando va a la escuela?</i></p>	<ul style="list-style-type: none"> ■ Una persona adulta que acompañe a los niños y niñas a la escuela como si fuese una ruta. ■ Pedir a las instituciones que tomen medidas para mejorar las rutas, los medios de transporte público, etc. 	<p>Camino y paisaje alrededor de la escuela</p>
<p>Condiciones de la escuela</p> <p>Además, cuando hace mucho calor o mucho frío esto se complica. Las ventanas y puertas no cierran del todo bien, y si llueve mucho también ocurre que se llegan a mojar sus libros.</p>	<p><i>¿Cómo tendría que ser el aula de Noa para que pueda sentirse bien y hacer sus tareas?</i></p>	<ul style="list-style-type: none"> ■ El aula debería guardar el calor cuando hace frío y proteger de las olas de calor. Debería estar construida con materiales que resistan los cambios climáticos. 	<p>Estructura de una escuela, cuatro paredes y un tejado "volante"</p>
<p>Multigrado</p> <p>Dentro del aula es difícil concentrarse, porque son muchas alumnas y alumnos de edades diferentes. Por eso, a Noa a veces se le hace difícil escuchar las clases porque hay más de 30 personas. Algunas son demasiado mayores y casi le recuerdan a su hermana.</p>	<p><i>¿Qué necesitaría Noa para entender mejor las clases?</i></p>	<ul style="list-style-type: none"> ■ Que hubiera más aulas con menos personas para que todas tuvieran oportunidad de ser escuchadas 	<p>Silla en el aula</p>
<p>Profesorado</p> <p>Noa se sienta en su mesa y espera pacientemente a que entre su profe. Sabe que su profe se preocupa mucho por cada una y cada uno, pero son tantos en clase, que es difícil que pueda prestarles la atención que le gustaría</p>	<p><i>¿Qué imagináis que podría necesitar su profe para atender a todas las personas?</i></p>	<ul style="list-style-type: none"> ■ Que hubiera más profes y un número de estudiantes adecuado para poder atender a todo el alumnado bien. 	<p>Figura de profe</p>

Ficha de trabajo 4-8

Momento narrativo	Pregunta	Respuesta guiada	Elemento
<p>Brecha digital</p> <p>En su libro de texto tienen muchos ejercicios para poder hacer durante el curso. Sin embargo, muchas de las actividades que propone el libro requieren de un ordenador y acceso a internet.</p> <p>En el colegio de Noa sólo su profe tiene un ordenador de mesa, y nadie de su familia tiene un ordenador o móvil con acceso a internet. Aunque busca mucha información valiosa en libros, cree que le facilitaría mucho poder tener acceso a internet. Además, muchos de los libros que utilizan son de hace más de diez años, por lo que no están actualizados.</p>	<p><i>¿Cómo podría Noa y el resto de alumnado conseguir ordenadores y acceso a internet ?</i></p>	<ul style="list-style-type: none"> ■ Hacer una petición a los ayuntamientos de sus pueblos para que les diesen más ordenadores y acceso a internet. 	<p>Ordenador antiguo con signo de “sin señal”</p>
<p>Abandono escolar</p> <p>Cuando Noa sale al patio y observa al aula de mayores al que va su hermana, se da cuenta de que cada año van menos amigos y amigas tuyas, de hecho, ella el año que viene dejará la escuela para poder trabajar y ayudar en las tareas de casa. Eso significará que su hermana ya no aprenderá lengua ni matemáticas.</p>	<p><i>¿Por qué es importante que los niños y niñas como Noa vayan al colegio durante muchos años más?</i></p>	<ul style="list-style-type: none"> ■ Porque seguir aprendiendo es su derecho. 	<p>Figura de alumnado y un libro</p>
<p>Refugio</p> <p>Cuando acaba el día, Noa y sus hermanos vuelven a casa con cuidado del camino. Muchas veces se imagina qué querrá ser de mayor, y cuando va a la escuela siente que aprenderá todo lo necesario.</p> <p>Para Noa es muy importante asistir a la escuela porque se siente bien, conoce muchas cosas sobre la naturaleza que la rodea y se divierte mucho todos los días con sus compañeros y compañeras. Siempre piensa que le gustaría seguir viniendo todos los días durante muchos años más.</p>	<p><i>¿Qué os hace sentir ilusión por acudir a la escuela cada día muchos años más?</i></p>	<ul style="list-style-type: none"> ■ Seguir aprendiendo. ■ Encontrarse con compañeros y compañeras. ■ Sentirse bien como parte de un grupo de clase. 	<p>Tejado</p>

4-8 años



Desarrollo III

⊕ Paso 3 > REFLEXIONAMOS PARA COMPROMETERNOS

A modo de cierre, con las escuelas ya coloreadas, abriremos un espacio de **debate** para compartir cómo se han sentido durante la actividad, si conocían esta realidad y si creen que es importante que todos los niños, niñas y adolescentes puedan acudir a la escuela.

Ahora es momento de comprometernos **poniendo la educación en el mapa** y dándolo a conocer a otras personas del centro.

Para ello, pegaremos todas las escuelas coloreadas en el papel con las respuestas compartidas en la reflexión grupal y lo llamaremos **“Pongamos la escuela en el mapa”**.

Finalmente, colocamos el mural en un lugar visible del centro para que lo puedan enseñar y explicar a otros alumnos, alumnas, profesorado y familias del centro contándoles lo aprendido y animándoles a comprometerse con esa realidad.

8-12 años



Materiales

- ⊕ Imprimir tantas copias como participantes haya del **Anexo II y III**.
- ⊕ Tijeras.
- ⊕ Pegamento escolar.
- ⊕ Rotuladores, lápices de colores, ceras.
- ⊕ **Vídeo** de la Campaña “Pongamos la educación en el mapa”.
- ⊕ Ordenador y proyector.

Objetivos

- ⊕ **Aprender** sobre la realidad de las escuelas rurales.
- ⊕ **Conocer** las potencialidades y dificultades de este tipo de centros educativos.
- ⊕ **Comprometerse** e involucrar al entorno en la defensa del derecho a la educación.

Desarrollo I

- ⊕ **Paso 1** > Leer introducción inicial de esta guía.
 - Proponemos sentar al grupo en círculo y comenzamos con la pregunta: **¿Qué representa para ellos y ellas una silla del aula?** Cuando hayamos recogido sus respuestas, concluimos explicando que La Silla Roja simboliza el derecho de todas las personas al acceso a una educación de calidad.

8-12 años



Desarrollo I

- Ahora, es momento de contextualizar la escuela rural. Para ello, podemos preguntar **qué es para ellas y ellos rural**, o pueblo, si sus familias viven o han vivido en algún pueblo, qué es lo que más les gusta de sus pueblos, etc. Recogemos sus respuestas.
- Procedemos a poner el **vídeo** de la Campaña de la Silla Roja 24/25. Una vez lo hayamos visualizado, haremos las siguientes preguntas:
 1. *¿Sobre qué realidad creéis que habla el vídeo?*
 2. *¿Qué tipo de situaciones expone el vídeo que dificultan que niñas y niños vayan a la escuela?*
 3. *¿A qué creéis que se refiere cuando afirma que "hay que poner la educación en el mapa"?*
 4. *¿Con qué elemento representan la educación en el vídeo? ¿Qué simboliza?*
 5. *¿Os gustaría conocer más sobre esta realidad, este tipo de escuelas y las niñas y niños que menciona el vídeo?*

Paso 2 > HACEMOS EL CAMINO A LA ESCUELA RURAL

Para esta actividad las personas necesitarán de una mesa en forma de "U" o en mesas de trabajo por grupos de unas 4 personas máximo.

Vamos a trabajar con tantas fotocopias del **Anexo II** y **Anexo III** como participantes haya en la actividad.

En la fotocopia del **Anexo II** aparece un camino, que simboliza el camino que tienen que recorrer las personas para acceder a la escuela en ámbitos rurales, así como varios elementos que construyen una escuela como tejado, libros, profesorado etc en forma de silueta coloreable y recortable (**Anexo III**).

Cada vez que hagamos una parada, recogeremos un elemento para al final montar la figura en 3D de una escuela rural.



Desarrollo I

¿Cómo se dinamiza esta parte de la actividad?

1. Repartiremos fotocopias Anexo II y Anexo III e **iniciaremos el camino**, cuyas paradas representarán los obstáculos que las personas que acuden a la escuela rural. Por ejemplo “Distancia: Tenéis muchas ganas de acudir a la escuela, pero para eso, tenéis que seguir caminos largos y peligrosos”.

Al hacer la parada, vamos a proponer que imaginen que viven estas situaciones, y piensen qué necesitarían para cambiarla y lo digan en alto. Por ejemplo: “Para tardar menos necesitaría una ruta o que me acompañase una persona adulta”.
2. La persona facilitadora tendrá también una fotocopia del Anexo II para ir recogiendo las ideas. Proponemos utilizar un papelógrafo, dibujar la línea del camino e ir recogiendo las ideas que se den en cada parada. De esta manera habremos creado el **mural** “Pongamos la educación en el mapa” para poner en un lugar visible del centro y dejar alrededor las escuelas en 3D.
3. Una vez hayamos recogido todas las ideas de una parada, pediremos que **recorten el elemento correspondiente a cada parada** y que lo guarden hasta llegar al final del camino, momento en el que montaremos la casa.
4. A continuación, podréis encontrar las paradas a lo largo del camino, con las situaciones y el elemento que correspondería.

Ficha de trabajo 8-12

Parada / Situación	Pregunta	Respuesta guiada	Elemento
<p>Distancia y peligrosidad</p> <p>Tenéis muchas ganas de acudir a la escuela, pero para eso, tenéis que seguir caminos largos y peligrosos.</p>	<p><i>¿Qué necesitaríais para para llegar a la escuela antes y con menos peligros?</i></p>	<ul style="list-style-type: none"> ■ Una persona adulta que acompañe a los niños y niñas a la escuela como si fuese una ruta. ■ Pedir a las instituciones que tomen medidas para para que el terreno sea firme y asegurarlo. 	<p>Camino y paisaje alrededor de la escuela</p>
<p>Condiciones de la escuela</p> <p>Finalmente llegas a la escuela y entras en tu clase. Hay algunas ventanas y puertas que no cierran bien. Por eso, si llueve, hace mucho calor o mucho frío, te cuesta mucho concentrarte.</p>	<p><i>¿Qué condiciones necesitaríais para estar cómodos y cómodas en un aula?</i></p>	<ul style="list-style-type: none"> ■ El aula debería guardar el calor cuando hace frío y proteger de las olas de calor. Debería estar construida con materiales que resistan los cambios climáticos. 	<p>Estructura de una escuela.</p>
<p>Multigrado</p> <p>Miras a tu alrededor, y ves a tus compañeros y compañeras. Sois más de 30 personas y tenéis diferentes edades., algunas un año menos y otras dos años más. Eso a veces dificulta seguir las clases porque tenéis diferentes libros.</p>	<p><i>¿Qué necesitarías para entender mejor las clases?</i></p>	<ul style="list-style-type: none"> ■ Que hubiera más aulas con menos personas para que todas tuvieran oportunidad de ser escuchadas 	<p>Sillas.</p>
<p>Profesorado</p> <p>La clase va a empezar y está tu maestro/a en el aula. Sois muchas personas con dudas o queriendo compartir vuestros ejercicios. A tu maestro/a, se le hace casi imposible atenderos a todos y todas en vuestras dudas.</p>	<p><i>¿Qué imagináis que podría necesitar su profe para atender a todas las personas?</i></p>	<ul style="list-style-type: none"> ■ Que hubiera más profes y un número de estudiantes adecuado para poder atender a todo el alumnado bien. 	<p>Figura de profe.</p>

Ficha de trabajo 8-12

Parada / Situación	Pregunta	Respuesta guiada	Elemento
<p>Brecha digital</p> <p>Actualmente, muchas actividades e información se hacen con ordenadores con conexión a internet. En tu escuela sólo está el ordenador de tu maestro/a, y en tu entorno casi nadie tiene móvil con conexión a internet, así que no puedes hacer búsquedas para tus tareas.</p>	<p><i>A quién podríais hacer saber que a día de hoy necesitáis tener acceso a internet para estudiar?</i></p>	<ul style="list-style-type: none"> ■ Hacer una petición a los ayuntamientos de vuestros pueblos para que tener más ordenadores y acceso a internet. 	<p>Ordenador antiguo con signo de "sin señal"</p>
<p>Abandono escolar</p> <p>A la hora del recreo ves que hay muchos más chicos que chicas. Cuando vais subiendo de curso, muchas chicas dejan de ir a la escuela para ayudar en sus casas. Aunque hay chicos que dejan la escuela para empezar a trabajar, esto ocurre mayoritariamente en el caso de las mujeres. Pierden sus estudios, y no aprenden todo lo necesario para la vida adulta</p>	<p><i>¿Qué podrían necesitar para seguir sus estudios?</i></p>	<ul style="list-style-type: none"> ■ Que la sociedad se conciencie sobre la importancia de este derecho. ■ Que las instituciones pongan todos los medios económicos, humanos, materiales, de transporte, etc., necesarios para garantizar que puedan ejercer su derecho de ir a la escuela. 	<p>Figura de alumnado y un libro</p>
<p>Refugio</p> <p>Cuando acaba el día, te dispones a volver a casa por el camino largo. Piensas que te gustaría seguir viniendo todos los días durante muchos años más. La vida en tu municipio también te gusta, os conocéis entre todas las personas y aunque a veces es duro el día a día, lo cierto es que os ayudáis y contribuís como comunidad.</p>	<p><i>¿Qué os hace sentir ilusión por acudir a la escuela cada día muchos años más?</i></p>	<ul style="list-style-type: none"> ■ Seguir aprendiendo. ■ Encontrarse con compañeros y compañeras. ■ Sentirse bien como parte de un grupo de clase. 	<p>Tejado</p>



Desarrollo II

⊕ Paso 3 > MONTAR LA FIGURA DE LA ESCUELA CON LOS ELEMENTOS

Con todos los elementos que hemos recogido, montaremos una escuela rural en 3D pegando las solapas de la figura (Anexo III).

⊕ Paso 4 > REFLEXIONAMOS PARA COMPROMETERNOS

Con las escuelas ya coloreadas, abriremos un espacio de **debate** para compartir cómo se han sentido durante la actividad, si conocían esta realidad y si creen que es importante que todos los niños, niñas y adolescentes puedan acudir a la escuela. Lanzamos estas preguntas:

- **¿Cuántas escuelas rurales hay en el mundo?**
La realidad es que se trata de un dato no cuantificable. Un reto en sí mismo que agrava la situación de muchas escuelas rurales al no poder dimensionar las necesidades de su alumnado ni profesorado y, por tanto, no dar recursos suficientes y adecuados para garantizar el acceso a una educación de calidad.
- **¿Cuántas escuelas rurales tienen cerca de ellos y ellas?**
¿Ellas y ellos mismos han ido o conocen a alguien que haya ido a una escuela rural?
- **¿Qué peticiones se les ocurren?** La idea es que elijan como grupo tres de todas las opciones compartidas más votadas.
- **¿A quién podrían presentarlas?** Algunos ejemplos pueden ser la dirección del centro, el ayuntamiento, sus familias.

Colgaremos el mural que hemos ido construyendo con el camino, las diferentes paradas y las respuestas en un lugar visible del centro. Y, debajo o alrededor, en el propio suelo, en expositores, podemos poner las escuelas construidas en 3D.

De esta forma, se comprometerán como grupo a enseñar y explicar a otros alumnos, alumnas, profesorado y familias del centro contándoles lo aprendido y animándoles a comprometerse con esa realidad.

12-18 años



Materiales

- ⊕ Imprimir tantas copias como participantes haya del **Anexo II y III**.
- ⊕ Tijeras.
- ⊕ Pegamento escolar.
- ⊕ Rotuladores, lápices de colores, ceras.
- ⊕ **Vídeo** de la Campaña “Pongamos la educación en el mapa”.
- ⊕ Ordenador y proyector.

Objetivos

- ⊕ **Aprender** sobre la realidad de las escuelas rurales.
- ⊕ **Conocer** las potencialidades y dificultades de este tipo de centros educativos.
- ⊕ **Comprometerse** e involucrar al entorno en la defensa del derecho a la educación.

Desarrollo I

- ⊕ **Paso 1** > Leer introducción inicial de esta guía.
 - Proponemos sentar al grupo en semicírculo y comenzamos con la pregunta: **¿Qué representa para ellos y ellas una silla del aula?** Cuando hayamos recogido sus respuestas, concluimos explicando que **La Silla Roja simboliza el derecho de todas las personas al acceso a una educación de calidad.**

12-18 años



Desarrollo I

- Ahora, es momento de contextualizar la escuela rural. Para ello, podemos preguntar **qué es para ellas y ellos rural**, o pueblo, si sus familias viven o han vivido en algún pueblo, qué es lo que más les gusta de sus pueblos, etc. Recogemos sus respuestas.
- Procedemos a poner el **vídeo** de la Campaña de la Silla Roja 24/25. Una vez lo hayamos visualizado, haremos las siguientes preguntas:
 1. *¿Sobre qué realidad creéis que habla el vídeo?*
 2. *¿Qué tipo de situaciones expone el vídeo que dificultan que niñas y niños vayan a la escuela?*
 3. *¿A qué creéis que se refiere cuando afirma que "hay que poner la educación en el mapa"?*
 4. *¿Con qué elemento representan la educación en el vídeo? ¿Qué simboliza?*
 5. *¿Os gustaría conocer más sobre esta realidad, este tipo de escuelas y las niñas y niños que menciona el vídeo?*

Paso 2 > HACEMOS EL CAMINO A LA ESCUELA RURAL

Para esta actividad las personas necesitarán de una mesa en forma de "U" o en mesas de trabajo por grupos de unas 4 personas máximo.

Vamos a trabajar con tantas fotocopias del **Anexo II** y **Anexo III** como participantes haya en la actividad.

En la fotocopia del **Anexo II** aparece un camino, que simboliza el camino que tienen que recorrer las personas para acceder a la escuela en ámbitos rurales, así como varios elementos que construyen una escuela como tejado, libros, profesorado etc en forma de silueta coloreable y recortable (**Anexo III**).

Cada vez que hagamos una parada, recogeremos un elemento para al final montar la figura en 3D de una escuela rural.



Desarrollo I

¿Cómo se dinamiza esta parte de la actividad?

1. Abordaremos la vivencia de la escuela rural poniéndonos en el lugar de ir a una. Profundizaremos sobre esta realidad mediante información contextualizada y actual del **Informe Rojo de este curso 2024/2025 “Educación rural, entre el olvido y la reivindicación”**. Para ello, en la propuesta de reflexión a lo largo del camino se añaden datos concretos del Informe correspondientes.
2. Repartiremos ambas fotocopias (**Anexo II y Anexo III**) e iniciaremos el camino, que tendrá varias paradas que representan obstáculos. Por ejemplo “Distancia: Tenéis muchas ganas de acudir a la escuela, pero para eso, tenéis que seguir caminos largos y peligrosos”. Al hacer la parada, vamos a proponer que imaginen que ellos y ellas viven estas situaciones, y piensen qué necesitarían para cambiarla y lo digan en alto. Por ejemplo: “Para tardar menos necesitaría una ruta o que me acompañase una persona adulta”
3. La persona facilitadora tendrá también una fotocopia del **Anexo II** para ir recogiendo las ideas. Proponemos utilizar un papelógrafo, dibujar la línea del camino. De esta manera habremos creado el **mural** “Pongamos la educación en el mapa”, y dejar alrededor las escuelas en 3D, para poner en un lugar visible del centro.
4. Una vez hayamos recogido todas las ideas de una parada, pediremos que **recorten el elemento correspondiente a cada parada** y que lo guarden hasta llegar al final del camino, momento en el que montaremos la casa.
5. A continuación, podréis encontrar las paradas a lo largo del camino, con las situaciones y el elemento que correspondería.

Ficha de trabajo 12-18

Parada / Situación	Pregunta	Respuesta guiada	Elemento
<p>Distancia y peligrosidad</p> <p>Tenéis muchas ganas de acudir a la escuela, pero para eso, tenéis que seguir caminos largos y peligrosos.</p> <p>El alumnado debe atravesar caminos peligrosos por las condiciones de la tierra, la presencia de animales peligrosos, la ausencia de fuentes de agua y, en muchas ocasiones, por la violencia que pueda haber en el entorno.</p>	<p><i>¿Qué necesitaríais para para llegar a la escuela antes y con menos peligros?</i></p>	<ul style="list-style-type: none"> ■ Una persona adulta que acompañe a los niños y niñas a la escuela como si fuese una ruta. ■ Pedir a las instituciones que tomen medidas para para que el terreno sea firme y asegurarlo. 	<p>Camino y paisaje alrededor de la escuela</p>
<p>Condiciones de la escuela</p> <p>Hay estructuras sin techos, sin baños, sin acceso a agua potable, sin transporte públicos, en donde muchos niños caminan hasta dos horas. Pero no solo tienen ganas de aprender, sino que buscan en la escuela un lugar seguro. Las emergencias climáticas y los impactos de la degradación del planeta refuerza la vulnerabilidad de las comunidades rurales y sus escuelas, y pone en peligro la infraestructura escolar y comunitaria. La educación juega un rol fundamental en la mitigación y adaptación al cambio climático, pero también en la construcción de capacidades para la recuperación, la rehabilitación y la reconstrucción que sigue a los desastres.</p>	<p><i>¿Qué condiciones necesitaríais para estar cómodos y cómodas en un aula?</i></p>	<ul style="list-style-type: none"> ■ El aula debería guardar el calor cuando hace frío y proteger de las olas de calor. Debería estar construida con materiales que resistan los cambios climáticos. 	<p>Estructura de una escuela.</p>
<p>Multigrado</p> <p>Miras a tu alrededor, y ves a tus compañeros y compañeras. Más de 30 personas de diferentes edades., algunas un año menos y otras dos más. Eso a veces dificulta seguir las clases porque tenéis diferentes libros.</p> <p>La modalidad multigrado suele ser la regla en la educación rural, lo que añade presión sobre el trabajo del personal docente y requiere de una preparación y formación de la que habitualmente carecen. Son empleos generalmente mal remunerados.”</p>	<p><i>¿Qué necesitarías para entender mejor las clases?</i></p>	<ul style="list-style-type: none"> ■ Que hubiera más aulas con menos personas para que todas tuvieran oportunidad de ser escuchadas 	<p>Sillas.</p>

Ficha de trabajo 12-18

Parada / Situación	Pregunta	Respuesta guiada	Elemento
<p>Profesorado</p> <p>La clase va a empezar y está tu maestro/a en el aula. Sois muchas personas con dudas o queriendo compartir vuestros ejercicios. A tu maestro/a, se le hace casi imposible atenderos a todos y todas en vuestras dudas.</p>	<p><i>¿Qué imagináis que podría necesitar su profe para atender a todas las personas?</i></p>	<ul style="list-style-type: none"> ■ Que hubiera más profes y un número de estudiantes adecuado para poder atender a todo el alumnado bien. 	<p>Figura de profe.</p>
<p>Brecha digital</p> <p>Actualmente, muchas actividades e información se hacen con ordenadores con conexión a internet. En tu escuela sólo está el ordenador de tu maestro/a, y en tu entorno casi nadie tiene móvil con conexión a internet, así que no puedes hacer búsquedas para tus tareas.</p> <p>La Internacional de la Educación para América Latina ha recordado que sólo el 67% de la población tiene algún tipo de acceso a internet y 40 millones de hogares y 244 millones de personas no cuentan con ningún tipo de acceso a internet. Ante este contexto de brecha digital, la CEPAL recomienda que los gobiernos impulsen una "canasta básica digital" para universalizar la conectividad y la inclusión digital.</p>	<p><i>A quién podríais hacer saber que a día de hoy necesitáis tener acceso a internet para estudiar?</i></p>	<ul style="list-style-type: none"> ■ Hacer una petición a los ayuntamientos de vuestros pueblos para que tener más ordenadores y acceso a internet. 	<p>Ordenador antiguo con signo de "sin señal"</p>

Continúa en página 21 >>

Ficha de trabajo 12-18

Parada / Situación	Pregunta	Respuesta guiada	Elemento
<p>Abandono escolar</p> <p>A la hora del recreo ves que hay muchos más chicos que chicas. Cuando vais subiendo de curso, muchas chicas dejan de ir a la escuela para ayudar en sus casas. Aunque hay chicos que dejan la escuela para empezar a trabajar, esto ocurre mayoritariamente en el caso de las mujeres. Pierden sus estudios, y no aprenden todo lo necesario para la vida adulta.</p> <p>La exclusión de niñas y adolescentes rurales de las oportunidades educativas, continúa siendo un problema grave en prácticamente todas las regiones, especialmente en los países en desarrollo. Según la Organización de las Naciones Unidas para la Alimentación y la Agricultura y la Organización Internacional del Trabajo, 168 millones de niños en el mundo se ven obligados a realizar trabajo infantil, viendo vulnerados sus derechos más elementales, entre ellos el acceso a una educación de calidad.</p>	<p><i>¿Qué podrían necesitar para seguir sus estudios?</i></p>	<ul style="list-style-type: none"> ■ Que la sociedad se conciencie sobre la importancia de este derecho. ■ Que las instituciones pongan todos los medios económicos, humanos, materiales, de transporte, etc., necesarios para garantizar que puedan ejercer su derecho de ir a la escuela. 	<p>Figura de alumno y una alumna.</p>
<p>Refugio</p> <p>Cuando acaba el día, te dispones a volver a casa por el camino largo. La verdad que en la escuela te sientes feliz, puedes ver a tus amigos y amigas, a tu maestro y sientes que aprendes. Piensas que te gustaría seguir viniendo todos los días durante muchos años más.</p>	<p><i>¿Qué os hace sentir ilusión por acudir a la escuela cada día muchos años más?</i></p>	<ul style="list-style-type: none"> ■ Seguir aprendiendo. ■ Encontrarse con compañeros y compañeras. ■ Sentirse bien como parte de un grupo de clase. 	<p>Tejado</p>

Fuente: Datos extraídos del Informe Rojo "Educación rural, entre el olvido y la reivindicación" (2024, Entreculturas). Referencias en Anexo IV.



Desarrollo II

⊕ Paso 3 > MONTAR LA FIGURA DE LA ESCUELA CON LOS ELEMENTOS

Con todos los elementos que hemos recogido, montaremos una escuela rural en 3D pegando las solapas de la figura (Anexo III).

⊕ Paso 4 > REFLEXIONAMOS PARA COMPROMETERNOS

Con las escuelas ya construídas, abriremos un espacio de **debate** para compartir cómo se han sentido durante la actividad, si conocían esta realidad y si creen que es importante que todos los niños, niñas y adolescentes puedan acudir a la escuela.

Es importante que transmitamos que esta realidad tiene una dimensión global, y es que niños, niñas y adolescentes de todo el mundo, así como profesorado y familias viven dificultades para poder acudir a la escuela cuando viven en zonas rurales o poco pobladas. Esta situación dificulta el aprendizaje y genera desigualdad respecto a otras personas que sí pueden acceder a una educación de calidad por la situación geográfica en la que viven.

Lanzamos estas preguntas:

- **¿Cuántas escuelas rurales hay en el mundo?**
La realidad es que se trata de un dato no cuantificable. Un reto en sí mismo que agrava la situación de muchas escuelas rurales al no poder dimensionar las necesidades de su alumnado ni profesorado y, por tanto, no dar recursos suficientes y adecuados para garantizar el acceso a una educación de calidad.
- **¿Cuántas escuelas rurales tienen cerca de ellos y ellas?**
- **¿Ellas y ellos mismos han ido o conocen a alguien que haya ido a una escuela rural? ¿Qué recuerdan que les hayan contado en ese caso?**

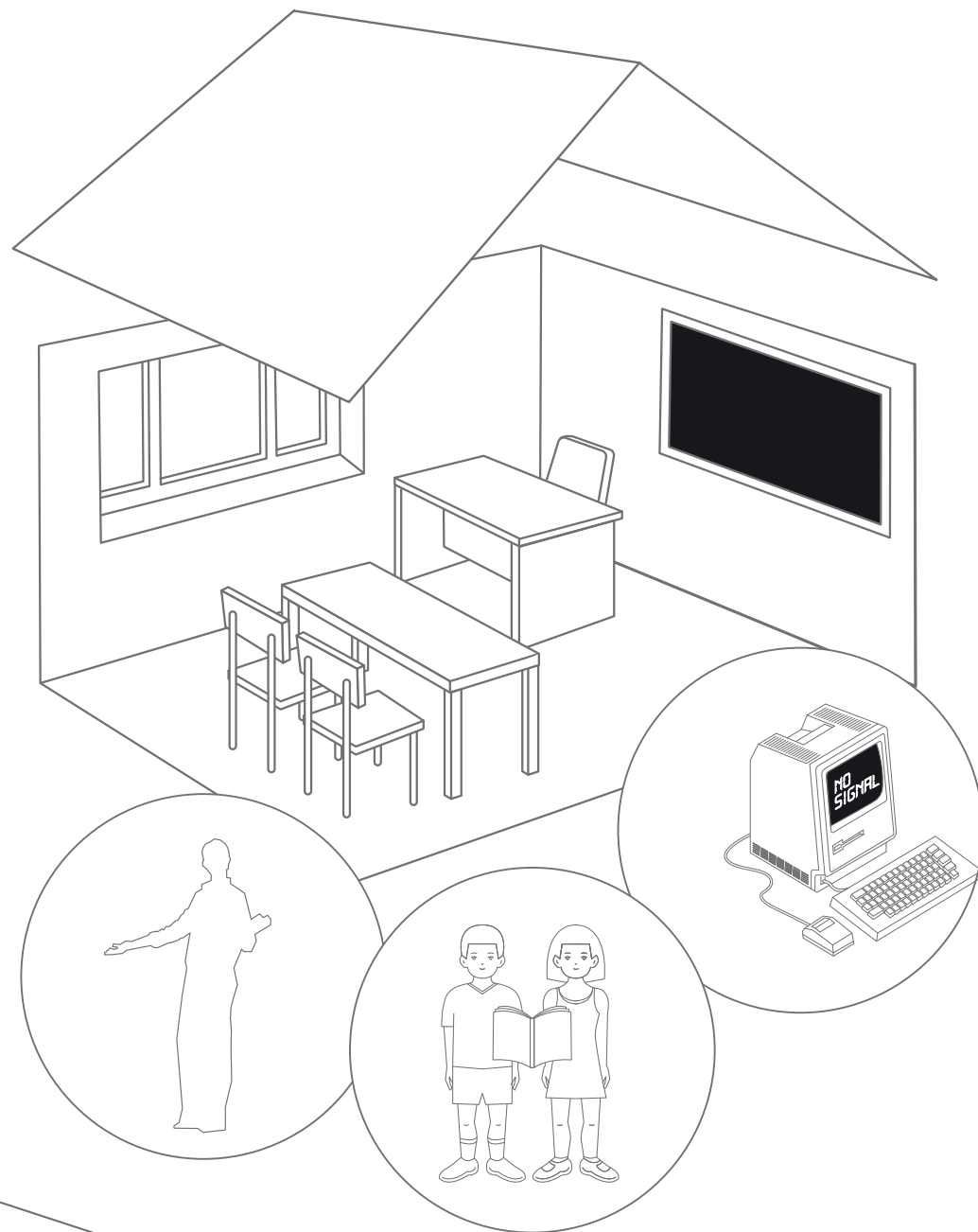
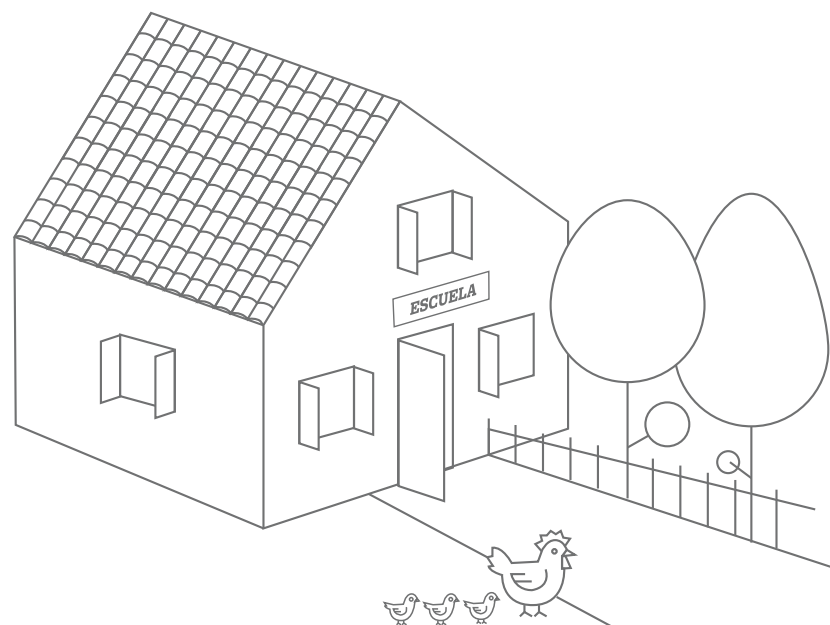


Desarrollo II

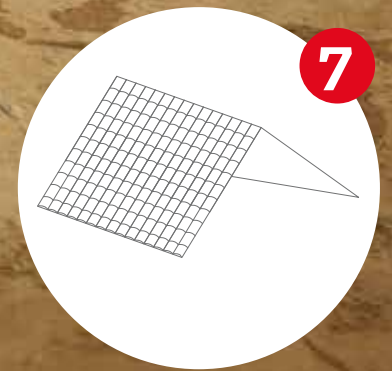
- ⊕ Tendremos un **mural en papel continuo** que recoge las diferentes ideas compartidas al recorrer el camino llamado “Pongamos la educación en el mapa”, con las figuras de las escuelas en 3D.
Colocamos todo ello en un lugar visible del centro, y nos comprometemos como grupo a contar y explicar al alumnado, profesorado y familias sobre esta realidad.
- ⊕ Pediremos que consensúen **3 peticiones** para favorecer el acceso a una educación de calidad en el medio rural y que piensen a qué instituciones o lugares podrían hacerlo llegar.
- ⊕ Para completar esta acción proponemos que, partiendo de las preguntas planteadas, amplíen la información en fuentes fiables y contrastadas, para generar un recurso educativo como una **infografía** o presentación digital que enseñar a su centro educativo.
Los recursos generados pueden imprimirlos y ponerlos al lado del mural de propuestas para crear un espacio informativo en el centro que otro alumnado, profesorado o familiares pueda ver.
- ⊕ Además, pueden buscar **la forma de difundir** estos carteles de manera digital, preguntar a personas de su entorno que hayan vivido o vivan en el entorno rural y hayan estudiado en este tipo de centros cómo fue su experiencia y por qué les parece importante defender este tipo de escuelas y, en general, el derecho a la educación.
- ⊕ Como actividad final, podrían organizar, con las personas que hayan compartido su testimonio, una **jornada en el centro** abierta a su entorno comunitario para dar a conocer diferentes vivencias de la escuela rural y así, poder ponerla en el mapa. En esta jornada se podrá invitar a instituciones públicas y presentarles las peticiones elaboradas por el grupo.



Anexo I



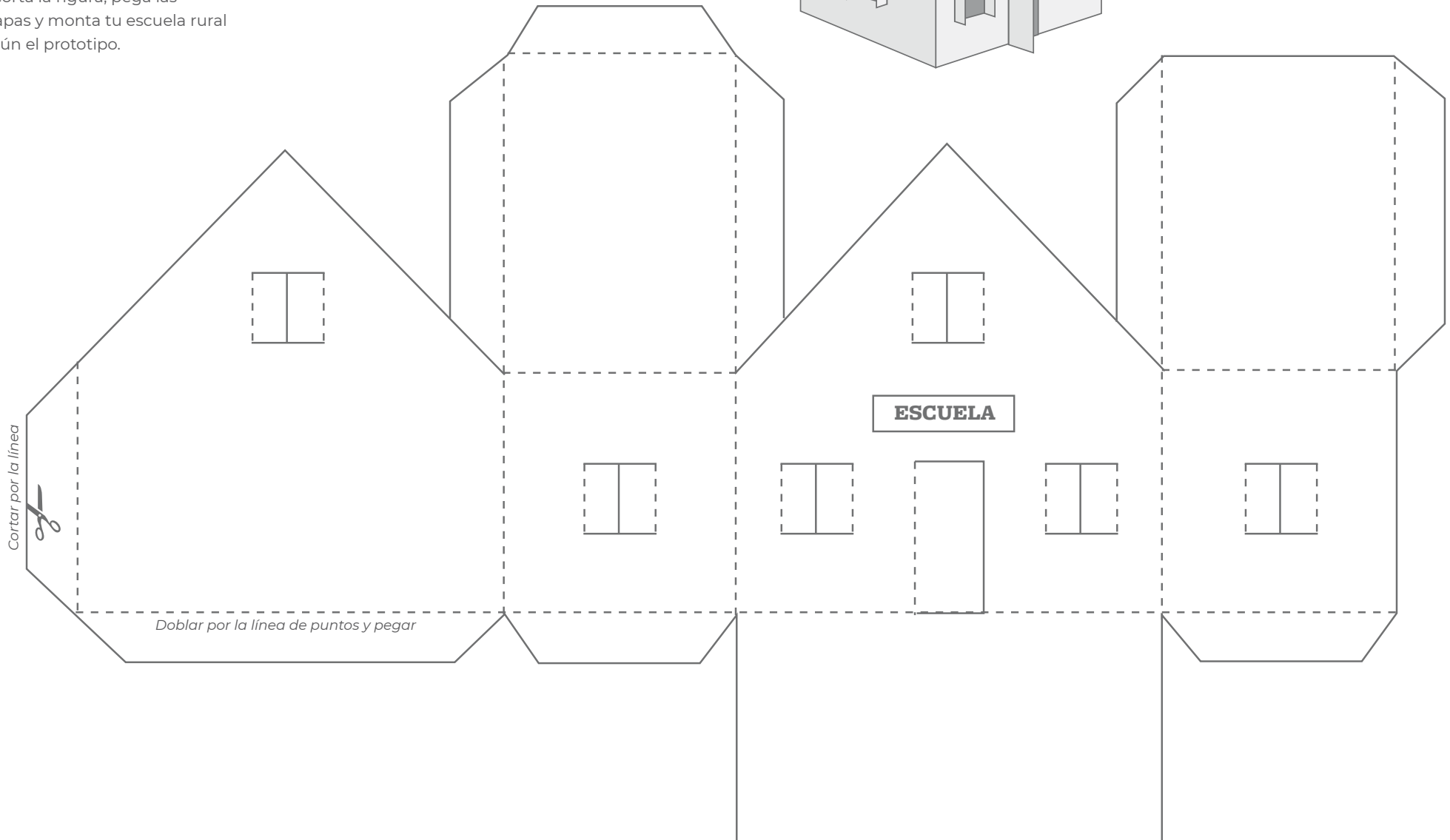
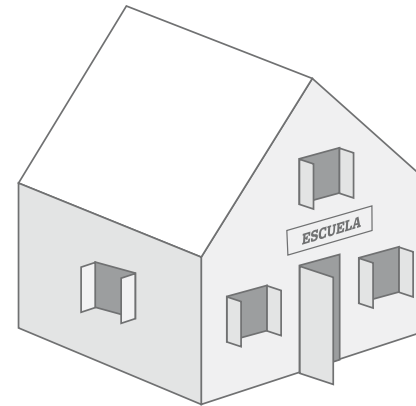
Anexo II



Anexo III

Crea tu escuela rural

¡Tan sólo necesitas tijera,
pegamento y algo de paciencia!
Recorta la figura, pega las
solapas y monta tu escuela rural
según el prototipo.



Anexo IV



Referencias

Información de la actividad propuesta para la franja de edad 12 a 18 años que ha sido extraída del Informe Rojo “Educación rural, entre el olvido y la reivindicación” (2024, Entreculturas)

Página 15. Hay estructuras sin techos, sin baños, sin acceso a agua potable, sin transporte públicos, en donde muchos niños caminan hasta dos horas a las comunidades donde viven. Pero no solo tienen ganas de aprender, sino que buscan en la escuela un lugar seguro de transformación.

Página 45. Las emergencias climáticas y los impactos de la degradación del planeta refuerza la vulnerabilidad de las comunidades rurales y sus escuelas, y pone en peligro la infraestructura escolar y comunitaria. La educación juega un rol fundamental en la mitigación y adaptación al cambio climático, pero también en la construcción de capacidades para la recuperación, la rehabilitación y la reconstrucción que sigue a los desastres.

Página 48. En materia de organización escolar, la modalidad multigrado suele ser la regla en la educación rural, lo que añade presión sobre el trabajo del personal docente y requiere de una preparación y formación de la que habitualmente carecen. Además, son empleos generalmente mal remunerados.

Página 13. El mundo necesita 44 millones de nuevos maestros y maestras para alcanzar las metas educativas de desarrollo sostenible. En 2040, solo en América Latina y el Caribe necesitará un 70% más maestros y maestras que en 2017.

Página 37. La Internacional de la Educación para América Latina ha recordado que sólo el 67% de la población tiene algún tipo de acceso a internet y 40 millones de hogares y 244 millones de personas no cuentan con ningún tipo de acceso a internet. Ante este contexto de brecha digital, la CEPAL recomienda que los gobiernos impulsen una “canasta básica digital” para universalizar la conectividad y la inclusión digital.

Página 17. La exclusión de niñas y adolescentes rurales de las oportunidades educativas, continúa siendo un problema grave en prácticamente todas las regiones, especialmente en los países en desarrollo”.

Página 20. Según la Organización de las Naciones Unidas para la Alimentación y la Agricultura y la Organización Internacional del Trabajo, 168 millones de niños en el mundo se ven obligados a realizar trabajo infantil, viendo vulnerados sus derechos más elementales, entre ellos el acceso a una educación de calidad.